

Регламент предоставления муниципальной услуги  
по зачислению в муниципальное бюджетное общеобразовательное учреждение  
«Средняя общеобразовательная школа №10 с углубленным изучением отдельных  
предметов имени академика Ю.А.Овчинникова»,  
расположенное по адресу: г.Красноярск, ул. Ленина, 114

## **I. ОБЩИЕ ПОЛОЖЕНИЯ**

1.1. Настоящий регламент (далее - Регламент) определяет сроки и стандарт предоставления муниципальной услуги по зачислению в МБОУ СОШ №10, расположенное на территории города Красноярска.

1.2. Номер муниципальной услуги в соответствии с разделом реестра муниципальных услуг города Красноярска «Услуги, оказываемые муниципальными учреждениями и иными организациями, в которых размещается муниципальное задание (заказ), выполняемое (выполняемый) за счет средств бюджета города - 01/1/02.

1.3. Получателями муниципальной услуги являются граждане, имеющие право на получение общего образования соответствующего уровня (далее Получатели).

Заявителем на предоставление муниципальной услуги могут быть родители (законные представители) несовершеннолетних Получателей, а также сами Получатели в случае достижения ими совершеннолетнего возраста (далее Заявители).

1.4. Для получения муниципальной услуги Заявитель обращается в МБОУ СОШ №10 (далее - образовательное учреждение).

1.5. При обращении для получения муниципальной услуги Заявителю необходимо предоставить оригинал документа, удостоверяющего личность родителя (законного представителя), либо оригинал документа, удостоверяющего личность иностранного гражданина в Российской Федерации в соответствии со статьей 10 Федерального закона от 25 июля 2002 г. N 115-ФЗ "О правовом положении иностранных граждан в Российской Федерации" (Собрание законодательства Российской Федерации, 2002, N 30, ст. 3032), либо оригинал документа, удостоверяющего личность поступающего.

1.6. Прием в школу детей с ограниченными возможностями здоровья (далее - дети с ОВЗ) осуществляется в соответствии с Положением об организации инклюзивного образования в МБОУ СОШ №10.

1.7. Информация о фактическом и почтовом адресе, адресе электронной почты, режиме работы, справочных телефонах образовательного учреждения указаны в приложении № 1 к настоящему Регламенту. Форма заявления в приложении № 2. Адрес интернет-сайта образовательного учреждения: <https://sh10krs.gosuslugi.ru/> (далее - сайт образовательного учреждения).

1.8. Информация по вопросам предоставления муниципальной услуги предоставляется Заявителям:

- на сайте образовательного учреждения;
- на информационных стендах по фактическому адресу образовательного учреждения согласно приложению №1 к настоящему Регламенту;
- по телефонам, указанным в приложении № 1 к настоящему Регламенту;
- при личном обращении Заявителя в образовательное учреждение;
- путем направления обращения в письменной форме или форме электронного документа.

1.9. При ответах на телефонные звонки и устные обращения сотрудники образовательного учреждения (далее - сотрудник) подробно и в вежливой форме информируют обратившихся по интересующим их вопросам.

Ответ на телефонный звонок должен содержать информацию о наименовании

образовательного учреждения, в которое позвонил гражданин, фамилии, имени, отчестве и должности сотрудника школы, принявшего телефонный звонок.

При невозможности сотрудника, принявшего звонок, самостоятельно ответить на поставленные вопросы, телефонный звонок должен быть переадресован (переведен) на другое должностное лицо.

1.10. Прием Заявителей осуществляется сотрудниками. Время ожидания в очереди для получения от сотрудников информации по вопросам получения муниципальной услуги при личном обращении Заявителей не должно превышать 30 минут.

1.11. Сотрудники, осуществляющие прием и консультирование (лично или по телефону), обязаны относиться к обратившимся гражданам корректно и внимательно, не унижая их чести и достоинства.

## **II. СТАНДАРТ ПРЕДОСТАВЛЕНИЯ МУНИЦИПАЛЬНОЙ УСЛУГИ.**

2.1. Наименование муниципальной услуги: зачисление в общеобразовательное учреждение, расположенное на территории города Красноярск (далее - муниципальная услуга).

2.2. Предоставление муниципальной услуги осуществляется образовательным учреждением.

2.3. Процедуры в рамках предоставления муниципальной услуги осуществляются сотрудниками образовательного учреждения в соответствии с установленным разграничением должностных обязанностей.

2.4. Результатом предоставления муниципальной услуги является: зачисление Получателя в образовательное учреждение или мотивированный отказ в предоставлении муниципальной услуги.

2.5. Юридическим фактом, которым заканчивается предоставление муниципальной услуги, является издание приказа руководителя образовательного учреждения о приеме (зачислении) Получателя в образовательное учреждение в качестве обучающегося в соответствующий класс.

2.6. Предоставление муниципальной услуги по зачислению в общеобразовательное учреждение осуществляется в соответствии с:

Федеральным законом «Об образовании в Российской Федерации» (от 29.12.2012 № 273-ФЗ);

Законом Российской Федерации от 24.07.1998 № 124-ФЗ «Об основных гарантиях прав ребенка в Российской Федерации»;

Федеральным законом от 02.05.2006 № 59-ФЗ «О порядке рассмотрения обращений граждан Российской Федерации»;

Федеральным законом от 27.07.2006 № 149-ФЗ «Об информации, информационных технологиях и о защите информации»;

Федеральным законом от 27.07.2006 № 152-ФЗ «О персональных данных»;

Федеральным законом от 06.10.2003 № 131-ФЗ «Об общих принципах организации местного самоуправления Российской Федерации»;

Федеральными государственными образовательными стандартами начального общего образования (Приказ Минобрнауки РФ от 06.10.2009 № 373; Приказ Минпросвещения РФ от 31.05.2021г. № 286);

Федеральными государственными образовательными стандартами основного общего образования (Приказ Минобрнауки РФ от 17.12.2010 № 1897);

Федеральными государственными образовательными стандартами среднего общего образования (Приказ Минобрнауки РФ от 17.05.2012 № 413);

Порядком организации и осуществления образовательной деятельности по основным общеобразовательным программам – образовательным программам начального общего, основного общего, среднего общего образования (Приказ Минпросвещения РФ от

22.03.2021 № 115);

Законом Красноярского края от 26.06.2014 № 6-2519 «Об образовании в Красноярском крае»;

Приказом Министерства просвещения Российской Федерации от 2 сентября 2020 г. № 458 «Об утверждении Порядка приема на обучение по образовательным программам начального общего, основного общего и среднего общего образования»;

Приказом главного управления образования администрации г. Красноярска «О закреплении территориальных границ микроучастков за общеобразовательными учреждениями» в текущем году;

Уставом образовательного учреждения;

Положением о порядке приема, перевода учащихся в МБОУ СОШ № 10;

Положением об организации инклюзивного образования в МБОУ СОШ №10.

2.7. Сроки предоставления муниципальной услуги. Документы для зачисления Получателей принимаются от Заявителей круглогодично.

2.8. Зачисление в образовательное учреждение:

– получателей, зарегистрированных на закрепленной территории и (или) имеющих Право внеочередного, первоочередного или преимущественного приёма ребёнка на обучение, поступающих в 1 класс и документы, которых поданы в период не позднее 1 апреля по 30 июня, осуществляется в течение 3 рабочих дней после завершения приема заявлений о приёме на обучение в 1 класс;

– получателей, не зарегистрированных на закрепленной территории, поступающих в 1 класс и документы которых поданы в период с 6 июля до момента заполнения свободных мест, но не позднее 5 сентября текущего года, в течение 5 рабочих дней после приёма заявления;

– получателей, поступающих во 2–11 класс и документы которых поданы в период с 1 июня по 30 августа, осуществляется не позднее 31 августа;

– получателей, поступающих в 1–11 класс и документы которых поданы в период с 31 августа по 31 мая, осуществляется в течение 5 дней с момента подачи заявления в образовательное учреждение.

2.9. Для получения муниципальной услуги Заявителю необходимо предоставить в образовательное учреждение следующие документы:

**Для Граждан РФ:**

- копию документа, удостоверяющего личность родителя (законного представителя) ребенка или поступающего;
- копию свидетельства о рождении ребенка или документа, подтверждающего родство заявителя;
- копию свидетельства о рождении полнородных и неполнородных брата и (или) сестры (в случае использования права преимущественного приема на обучение по образовательным программам начального общего образования ребенка в государственную или муниципальную образовательную организацию, в которой обучаются его полнородные и неполнородные брат и (или) сестра);
- копию документа, подтверждающего установление опеки или попечительства (при необходимости);
- копию документа о регистрации ребенка или поступающего по месту жительства или по месту пребывания на закрепленной территории или справку о приеме документов для оформления регистрации по месту жительства (в случае приема на обучение ребенка или поступающего, проживающего на закрепленной территории);
- копии документов, подтверждающих право внеочередного, первоочередного приема на обучение по основным общеобразовательным программам или преимущественного приема на обучение по образовательным программам

основного общего и среднего общего образования, интегрированным с дополнительными общеразвивающими программами, имеющими целью подготовку несовершеннолетних граждан к военной или иной государственной службе, в том числе к государственной службе российского казачества;

– копию заключения психолого-медико-педагогической комиссии (при наличии).

**Для иностранных граждан или лиц без гражданства:**

- копии документов, подтверждающих родство заявителя (заявителей)(или законность представления прав ребенка);
- копии документов, подтверждающих законность нахождения ребенка, являющегося иностранным гражданином или лицом без гражданства, и его законного (законных) представителя (представителей) или поступающего, являющегося иностранным гражданином или лицом без гражданства, на территории Российской Федерации (действительные вид на жительство, либо разрешение на временное проживание, либо разрешение на временное проживание в целях получения образования, либо визу и (или) миграционную карту, либо иные предусмотренные федеральным законом или международным договором Российской Федерации документы, подтверждающие право иностранного гражданина или лица без гражданства на пребывание (проживание) в Российской Федерации).
- копии документов, подтверждающих прохождение государственной дактилоскопической регистрации ребенка, являющегося иностранным гражданином или лицом без гражданства, или поступающего, являющегося иностранным гражданином или лицом без гражданства.
- копии документов, подтверждающих изучение русского языка ребенком, являющимся иностранным гражданином или лицом без гражданства, или поступающим, являющимся иностранным гражданином или лицом без гражданства, в образовательных организациях иностранного (иностраных) государства (государств) (со 2 по 11 класс) (при наличии);
- копии документов, удостоверяющих личность ребенка, являющегося иностранным гражданином или лицом без гражданства, или поступающего, являющегося иностранным гражданином или лицом без гражданства (для иностранных граждан: паспорт иностранного гражданина либо иной документ, установленный федеральным законом или признаваемый в соответствии с международным договором Российской Федерации в качестве документа, удостоверяющего личность иностранного гражданина; для лиц без гражданства: документ, выданный иностранным государством и признаваемый в соответствии с международным договором Российской Федерации в качестве документа, удостоверяющего личность лица без гражданства, разрешение на временное проживание, временное удостоверение личности лица без гражданства в Российской Федерации, вид на жительство и иные документы, предусмотренные федеральным законом или признаваемые в соответствии с международным договором Российской Федерации в качестве документов, удостоверяющих личность лица без гражданства).
- копии документов, подтверждающих присвоение родителю (родителям) (законному (законным) представителю (представителям) идентификационного номера налогоплательщика; страхового номера индивидуального лицевого счета (далее СНИЛС) (при наличии), а также СНИЛС ребенка, являющегося иностранным гражданином или лицом без гражданства, или поступающего, являющегося иностранным гражданином или лицом без гражданства(при наличии);
- медицинское заключение об отсутствии у ребенка, являющегося иностранным гражданином или лицом без гражданства, или поступающего, являющегося иностранным гражданином или лицом без гражданства, инфекционных заболеваний, представляющих опасность для окружающих, предусмотренных перечнем,

утвержденным уполномоченным Правительством Российской Федерации федеральным органом исполнительной власти в соответствии с частью 2 статьи 43 Федерального закона от 21 ноября 2011 г. № 323-ФЗ «Об основах охраны здоровья граждан в Российской Федерации»; копии документов, подтверждающих осуществление родителем (законным представителем) трудовой деятельности (при наличии).

**Для иностранных граждан,** указанных в подпункте 2 пункта 20 и пункте 21 статьи 5 Федерального закона от 25 июля 2002 г. № 115-ФЗ «О правовом положении иностранных граждан в Российской Федерации»):

- копия свидетельства о рождении ребенка;
- копия паспорта родителей (законных представителей);
- справка о регистрации по месту жительства.

**Для граждан Республики Беларусь:**

- копии документов, подтверждающих родство заявителя (заявителей) (или законность представления прав ребенка);
- копии документов, удостоверяющих личность ребенка, являющегося иностранным гражданином или лицом без гражданства, или поступающего, являющегося иностранным гражданином или лицом без гражданства (для иностранных граждан: паспорт иностранного гражданина либо иной документ, установленный федеральным законом или признаваемый в соответствии с международным договором Российской Федерации в качестве документа, удостоверяющего личность иностранного гражданина).

При посещении общеобразовательной организации и (или) очном взаимодействии с уполномоченными должностными лицами общеобразовательной организации родитель(и) (законный(ые) представитель(и) ребенка предъявляет(ют) оригиналы документов, указанных в абзацах 2-6 настоящего пункта, а поступающий - оригинал документа, удостоверяющего личность поступающего.

При приеме на обучение по образовательным программам среднего общего образования представляется аттестат об основном общем образовании, выданный в установленном порядке.

Не допускается требовать представления других документов, кроме предусмотренных Регламентом, в качестве основания для приема на обучение по основным общеобразовательным программам.

При подаче заявления о приеме на обучение в электронной форме посредством ЕПГУ не допускается требовать копий или оригиналов документов, предусмотренных пунктом 26 Порядка, за исключением копий или оригиналов документов, подтверждающих внеочередное, первоочередное и преимущественное право приема на обучение, или документов, подтверждение которых в электронном виде невозможно."

2.10. Форма заявления о приеме (зачислении) приведена в приложении № 3 к настоящему регламенту.

2.11. Документы предоставляются на русском языке либо имеют в установленном законом порядке заверенный перевод на русском языке.

В документах не должно быть подчисток, приписок, зачеркнутых слов и иных исправлений. Тексты на документах, полученных посредством светокопирования, должны быть разборчивы.

Для получения муниципальной услуги Заявитель предоставляет копии документов и их оригиналы. Копии заверяются сотрудниками образовательного учреждения в момент приема.

Документы предоставляются в образовательное учреждение **подаются** одним из следующих способов:

**Для Граждан РФ:**

- в электронной форме посредством ЕПГУ;

- с использованием функционала (сервисов) региональных государственных информационных систем субъектов Российской Федерации, созданных органами государственной власти субъектов Российской Федерации (при наличии), интегрированных с ЕПГУ;
- через операторов почтовой связи общего пользования заказным письмом с уведомлением о вручении;
- лично в общеобразовательную организацию.

При подаче документов через операторов почтовой связи общего пользования, в электронной форме посредством электронной почты общеобразовательной организации или электронной информационной системы общеобразовательной организации или с использованием функционала (сервисов) региональных порталов государственных и муниципальных услуг родители (законные представители) **в течение пяти рабочих дней, но не позднее 30 июня для основного этапа и 5 сентября** для дополнительного этапа предоставляют оригиналы поданных документов в МБОУ СОШ №10 для подтверждения. В случае не предоставления всех необходимых документов при обращении родителей (законных представителей) оператор отклоняет заявление. Заявитель вправе повторно оформить заявление с присвоением нового номера очереди. При личной подаче документов оператор принимает имеющийся комплект документов, уведомляет о недостающих документах. В случае не предоставления **в течение пяти рабочих дней, но не позднее 30 июня для основного этапа и 5 сентября** для дополнительного этапа, оператор отклоняет заявление. Заявитель вправе повторно оформить заявление с присвоением нового номера очереди

Родитель (родители) (законный (законные) представитель (представители) ребенка, являющегося иностранным гражданином или лицом без гражданства

- в электронной форме посредством ЕПГУ;
- с использованием региональных порталов государственных и муниципальных и (или) функционала (сервисов) региональных государственных информационных систем субъектов Российской Федерации (при наличии технической возможности);
- через операторов почтовой связи общего пользования заказным письмом с уведомлением о вручении.

После представления документов в течение 5 рабочих дней общеобразовательной организацией проводится проверка их комплектности.

В случае представления неполного комплекта документов Школа возвращает заявление без его рассмотрения.

В случае представления полного комплекта документов Школа в течение 25 рабочих дней осуществляет проверку достоверности предоставленных документов. При проведении указанной проверки Школа обращается к соответствующим государственным информационным системам и (или) в государственные (муниципальные) органы, включая органы внутренних дел, и организации.

В случае представления полного комплекта документов и со дня подтверждения их достоверности ребенок, являющийся иностранным гражданином или лицом без гражданства или поступающий, являющийся иностранным гражданином или лицом без гражданства, направляется Школой в государственную или муниципальную общеобразовательную организацию (далее тестирующая организация) для прохождения тестирования на знание русского языка, достаточное для освоения образовательных программ начального общего, основного общего и среднего общего образования (далее — тестирование).

Информация о направлении на тестирование ребенка, являющегося иностранным гражданином или лицом без гражданства, или поступающего, являющегося иностранным гражданином или лицом без гражданства, направляется по адресу (почтовый или электронный), указанному в заявлении о приеме на обучение, и в личный кабинет ЕПГУ (при наличии).

Одновременно о направлении на тестирование ребенка, являющегося иностранным гражданином или лицом без гражданства, или поступающего, являющегося иностранным гражданином или лицом без гражданства, Школа уведомляет тестирующую организацию в электронной форме посредством ЕПГУ или с использованием региональных порталов государственных и муниципальных услуг и (или) функционала (сервисов) региональных государственных информационных систем субъектов Российской Федерации (при наличии технической возможности).

Тестирующая организация в течение 3 рабочих дней после дня прохождения ребенком, являющимся иностранным гражданином или лицом без гражданства, или поступающим, являющимся иностранным гражданином или лицом без гражданства, тестирования уведомляет о результатах его проведения Школу, выдавшую направление, в электронной форме посредством ЕПГУ или с использованием региональных порталов государственных и муниципальных услуг и (или) функционала (сервисов) региональных государственных информационных систем субъектов Российской Федерации (при наличии технической возможности).

Информация о результатах тестирования и рассмотрения заявления о приеме на обучение ребенка, являющегося иностранным гражданином или лицом без гражданства, или поступающего, являющегося иностранным гражданином или лицом без гражданства, Школой направляется по адресу (почтовый или электронный), указанному в заявлении о приеме на обучение, и в личный кабинет ЕПГУ (при наличии).

Дети с ограниченными возможностями здоровья принимаются на обучение по адаптированной основной общеобразовательной программе только с согласия их родителей (законных представителей) и на основании рекомендаций психолого-медико-педагогической комиссии.

Факт приема заявления о приеме на обучение и перечень документов, представленных родителем(ями) (законным(ыми) представителем(ями) ребенка или поступающим, регистрируются в журнале приема заявлений о приеме на обучение в общеобразовательную организацию. Уведомление о факте приема заявления направляется в личный кабинет на ЕПГУ (при условии завершения прохождения процедуры регистрации в единой системе идентификации и аутентификации). Журнал приема заявлений может вестись в том числе в электронном виде в региональных государственных информационных системах субъектов Российской Федерации, созданных органами государственной власти субъектов Российской Федерации (при наличии).

При подаче заявления о приеме на обучение через операторов почтовой связи общего пользования или лично в общеобразовательную организацию после регистрации заявления о приеме на обучение и перечня документов, представленных родителем(ями) (законным(ыми) представителем(ями) ребенка или поступающим, родителю(ям) (законному(ым) представителю(ям) ребенка или поступающему) выдается документ, заверенный подписью должностного лица общеобразовательной организации, ответственного за прием заявлений о приеме на обучение и документов, содержащий индивидуальный номер заявления о приеме на обучение и перечень представленных при приеме на обучение документов.

2.12. Заявителю может быть отказано в приеме документов, если предоставлен неполный пакет документов, предусмотренных пунктами 2.9. и представленные документы не соответствуют требованиям настоящего Регламента.

2.13. Основания для отказа в предоставлении муниципальной услуги – отсутствие

свободных мест в образовательном учреждении, за исключением случаев, предусмотренных частями 5 статьи 67.

2.14. В случае отказа в приеме ребенка в учреждение его родители (законные представители) для решения вопроса о его устройстве в другую общеобразовательную организацию обращаются в Главное управление образования администрации города Красноярска для решения вопроса об обучении ребенка в близлежащее образовательное учреждение, имеющее свободные места.

2.15. Сотрудник устанавливает личность заявителя и цель обращения. При установлении фактов отсутствия необходимых документов, несоответствия представленных документов требованиям, указанным в разделе 2.9. настоящего Регламента, сотрудник объясняет Заявителю содержание выявленных недостатков представленных документов и предлагает принять меры по их устранению.

В случае если причины, по которым было принято решение об отказе в предоставлении муниципальной услуги, в последующем были устранены, Заявитель вправе вновь обратиться за предоставлением муниципальной услуги.

2.16. Муниципальная услуга предоставляется бесплатно.

2.17. Требования к помещениям, в которых предоставляются муниципальная услуга:

- место предоставления муниципальной услуги включает в себя места для ожидания, приема Заявителей, которые оборудованы стульями и столами, и обеспечиваются писчей бумагой и письменными принадлежностями;

- месте для предоставления муниципальной услуги располагается информационный стенд с образцами заполнения документов и перечнем документов, необходимых для предоставления муниципальной услуги;

- места предоставления муниципальной услуги должны быть оборудованы информационными стендами, на которых размещена информация о днях и времени приема граждан, настоящий регламент;

- рабочее место сотрудник в помещении для приема Заявителей оборудовано персональным компьютером с обеспеченным доступом к электронным справочно-правовым системам;

- в местах предоставления муниципальной услуги на видном месте размещаются схемы расположения средств пожаротушения и путей эвакуации посетителей и сотрудников;

- места предоставления муниципальной услуги оборудуются средствами пожаротушения и оповещения о возникновении чрезвычайной ситуации;

- помещения для предоставления муниципальной услуги размещаются преимущественно на нижних этажах зданий. Для инвалидов должны обеспечиваться условия для беспрепятственного доступа в помещение учреждения, возможность самостоятельного передвижения по территории, на которой расположено помещение учреждения, а также входа в помещение и выхода из него, посадки в транспортное средство и высадки из него, в том числе с использованием кресла-коляски.

2.18. Сотрудник учреждения, на которых решением директора возложена обязанность, оказывают инвалидам помощь, необходимую для получения в доступной для них форме информации о правилах предоставления муниципальной услуги, в том числе об оформлении необходимых для получения муниципальной услуги документов, о совершении ими других необходимых для получения муниципальной услуги действий.

Для приема граждан, обратившихся за получением муниципальной услуги, выделяются отдельные помещения, снабженные соответствующими указателями. Рабочие кабинеты сотрудников учреждения оснащаются настенной вывеской с указанием наименования кабинета. Указатели должны быть четкими, заметными и понятными, с дублированием необходимой для инвалидов звуковой либо зрительной информации, или



предоставлением текстовой и графической информации знаками, выполненными рельефно-точечным шрифтом Брайля.

Сотрудники учреждения при необходимости оказывают инвалидам помощь, необходимую для получения в доступной для них форме информацию о правилах предоставления муниципальной услуги, в том числе об оформлении для оформления необходимых для получения муниципальной услуги документов, о совершении ими других необходимых для получения услуги действий.

В учреждении обеспечивается:

- допуск на объект сурдопереводчика, тифлосурдопереводчика;
- сопровождение инвалидов, имеющих стойкие нарушения функции зрения и самостоятельного передвижения по учреждению;
- допуск собаки-проводника при наличии документа, подтверждающего ее специальное обучение, выданного по форме и в порядке, установленных федеральным органом исполнительной власти, осуществляющим функции по выработке и реализации государственной политики и нормативно-правовому регулированию в сфере социальной защиты населения;
- предоставление инвалидам по слуху услуги с использованием русского жестового языка, в том числе специалистами диспетчерской службы видеотелефонной связи для инвалидов по слуху Красноярского края. Услуги диспетчерской службы для инвалидов по слуху предоставляет оператор-сурдопереводчик Красноярского регионального отделения Общероссийской общественной организации инвалидов «Всероссийское общество глухих», который располагается по адресу: г. Красноярск, ул. Карла Маркса, д. 40 (второй этаж). Режим работы: ежедневно с 09.00 до 17.30 часов (кроме выходных и праздничных дней). Телефон/факс: 8 (391) 227-87-43, E- mail: [krasvog@krasmail.ru](mailto:krasvog@krasmail.ru).

2.19. Показателями доступности и качества муниципальной услуги являются:

- 1) своевременность и оперативность предоставления муниципальной услуги;
- 2) качество предоставления муниципальной услуги:
  - показатели точности обработки данных сотрудниками;
  - правильность оформления документов сотрудниками;
  - качество процесса обслуживания Заявителей;
- 3) доступность муниципальной услуги:
  - простота и рациональность процесса предоставления муниципальной услуги;
  - ясность и качество информации о порядке предоставления муниципальной услуги;
  - количество и удаленность мест предоставления муниципальной услуги.

### **III. Процедуры предоставления муниципальной услуги.**

3.1. Предоставление муниципальной услуги включает в себя следующие процедуры:

- прием, рассмотрение и регистрация документов Заявителя;
- зачисление Получателя муниципальной услуги в образовательное учреждение.

3.2. Ответственными за предоставление муниципальной услуги являются сотрудники образовательного учреждения.

3.3. Блок-схема последовательности действий (административных процедур) при предоставлении муниципальной услуги приведена в приложении № 3 к настоящему Регламенту.

3.4. Сроки прохождения отдельных административных процедур:

3.4.1. прием документов не более 30 минут с момента обращения Заявителя, регистрация сотрудником образовательного учреждения документов Заявителя - в день приема документов Заявителя;

3.4.2. зачисление в образовательное учреждение:

- получателей, поступающих в 1 класс и документы которых поданы в период не

позднее 1 апреля по 5 сентября, осуществляется не позднее **10 сентября**;

– получателей, поступающих во 2-11 класс и документы которых поданы в период с 1 июня по 31 августа, осуществляется не позднее **31 августа**;

– получателей, поступающих в 1-11 класс и документы которых поданы в период с 5 сентября по 31 мая, осуществляется в течение **5 дней** с момента подачи заявления в образовательное учреждение.

3.5. Прием, рассмотрение и регистрация документов Заявителя:

3.5.1. основанием для начала данной административной процедуры является личное обращение Заявителя и предоставление документов в образовательное учреждение;

3.5.2. сотрудник образовательного учреждения, ответственный за прием документов Заявителей, удостоверяет личность Заявителя, устанавливает цель обращения, проверяет документы на соответствие требованиям, изложенным в пунктах 2.9 настоящего Регламента;

3.5.3. при отсутствии оснований, предусмотренных пунктом 2.9 и 2.13. сотрудник принимает и регистрирует документы в журнале входящих документов образовательного учреждения;

3.5.4. результатом исполнения данной процедуры является:

– принятие решения об отказе в приеме документов;

– прием и регистрация документов Заявителя и переход к следующей процедуре.

3.6. Зачисление Получателя муниципальной услуги в образовательное учреждение:

3.6.1. основанием для начала процедуры является прием и регистрация документов в журнале входящих документов;

3.6.2. в ходе исполнения процедуры сотрудник проверяет наличие мест в образовательном учреждении;

3.6.3. результатом исполнения данной процедуры является:

– отказ в предоставлении муниципальной услуги по основанию предусмотренному пунктом 2.9. и 2.13. настоящего Регламента, разъяснение причин отказа;

– при наличии свободных мест - издание приказа руководителя образовательного учреждения о приеме (зачислении) Получателя в соответствующий класс.

3.7. При приеме Получателя в образовательное учреждение последнее знакомит Заявителя и (или Получателя) со своим уставом, с лицензией на осуществление образовательной деятельности, со свидетельством о государственной аккредитации Школы, с общеобразовательными программами и другими документами, регламентирующими организацию и осуществление образовательной деятельности, права и обязанности обучающихся.

#### **IV. ФОРМЫ КОНТРОЛЯ ЗА ИСПОЛНЕНИЕМ РЕГЛАМЕНТА.**

4.1. Контроль за соблюдением сотрудниками положений настоящего Регламента осуществляется в форме проведения текущего контроля, плановых и внеплановых проверок.

4.2. Текущий контроль за соблюдением положений настоящего Регламента осуществляется непосредственно при предоставлении муниципальной услуги конкретному Заявителю руководителями образовательного учреждения в отношении подчиненных сотрудников, осуществляющих процедуры в рамках предоставления муниципальной услуги.

Текущий контроль осуществляется путем проверки своевременности, полноты и качества выполнения процедур при согласовании (подписании) документов в рамках предоставления муниципальной услуги.

4.3. Контроль за соблюдением сотрудниками положений настоящего Регламента осуществляется руководителем образовательного учреждения путем проведения плановых

проверок, периодичность проведения которых определяется образовательным учреждением самостоятельно.

4.4. Внеплановые проверки за соблюдением сотрудниками положений настоящего Регламента проводятся руководителем образовательного учреждения или его заместителем при поступлении информации о несоблюдении сотрудниками требований настоящего Регламента либо по требованию органов государственной власти, обладающих контрольно-надзорными полномочиями, или суда.

4.5. При проверке могут рассматриваться все вопросы, связанные с предоставлением муниципальной услуги (комплексные проверки), или вопросы, связанные с исполнением той или иной процедуры (тематические проверки).

4.6. При необходимости в рамках проведения проверки руководителем образовательного учреждения или его заместителем в соответствии с установленным распределением обязанностей может создаваться рабочая группа для рассмотрения информации об исполнении настоящего Регламента и подготовке предложений по совершенствованию деятельности образовательного учреждения по предоставлению муниципальной услуги.

4.7. Сотрудник несет персональную ответственность:

- за соблюдение порядка, в том числе сроков, формы, приема и регистрации документов от Заявителя;
- соответствие принятых документов требованиям пунктов 2.6 настоящего Регламента.

## **V. ДОСУДЕБНОЕ (ВНЕСУДЕБНОЕ) ОБЖАЛОВАНИЕ ЗАЯВИТЕЛЕМ РЕШЕНИЙ И ДЕЙСТВИЙ (БЕЗДЕЙСТВИЯ) ОБРАЗОВАТЕЛЬНОГО УЧРЕЖДЕНИЯ, ПРЕДОСТАВЛЯЮЩЕГО МУНИЦИПАЛЬНУЮ УСЛУГУ, ДОЛЖНОСТНОГО ЛИЦА ОБРАЗОВАТЕЛЬНОГО УЧРЕЖДЕНИЯ, ПРЕДОСТАВЛЯЮЩЕГО МУНИЦИПАЛЬНУЮ УСЛУГУ.**

5.1. Заявитель может обратиться с жалобой в следующих случаях:

- 1) нарушение срока регистрации запроса заявителя о предоставлении муниципальной услуги;
- 2) нарушение срока предоставления муниципальной услуги;
- 3) требование у заявителя документов, не предусмотренных муниципальными правовыми актами для предоставления муниципальной услуги;
- 4) отказ в приеме документов, предоставление которых предусмотрено муниципальными правовыми актами для предоставления муниципальной услуги, у заявителя;
- 5) отказ в предоставлении муниципальной услуги, если основания отказа не предусмотрены муниципальными правовыми актами;
- 6) затребование с заявителя при предоставлении муниципальной услуги платы, не предусмотренной муниципальными правовыми актами;
- 7) отказ образовательного учреждения, предоставляющего муниципальную услугу, должностного лица образовательного учреждения, предоставляющего муниципальную услугу, в исправлении допущенных опечаток и ошибок в выданных в результате предоставления муниципальной услуги документах либо нарушение установленного срока таких исправлений.

5.2. Общие требования к порядку подачи и рассмотрения жалобы:

5.2.1. Жалоба подается в письменной форме на бумажном носителе, в электронной форме в образовательное учреждение, предоставляющее муниципальную услугу. Жалобы на решения, принятые руководителем образовательного учреждения, предоставляющего

муниципальную услугу, подаются в вышестоящий орган (при его наличии) либо в случае его отсутствия рассматриваются непосредственно руководителем образовательного учреждения, предоставляющего муниципальную услугу.

5.2.2. Жалоба может быть направлена по почте, через многофункциональный центр, с использованием информационно-телекоммуникационной сети «Интернет», официального сайта образовательного учреждения, предоставляющего муниципальную услугу, единого портала государственных и муниципальных услуг либо регионального портала государственных и муниципальных услуг, а также может быть принята при личном приеме заявителя.

5.2.3. Жалоба должна содержать:

1) наименование образовательного учреждения, предоставляющего муниципальную услугу, должностного лица образовательного учреждения, предоставляющего муниципальную услугу, решения и действия (бездействия) которых обжалуются;

2) фамилию, имя, отчество (последнее - при наличии), сведения о месте жительства заявителя - физического лица либо наименование, сведения о месте нахождения заявителя - юридического лица, а также номер (номера) контактного телефона, адрес (адреса) электронной почты (при наличии) и почтовый адрес, по которым должен быть направлен ответ заявителю;

3) сведения об обжалуемых решениях и действиях (бездействии) образовательного учреждения, предоставляющего муниципальную услугу, должностного лица образовательного учреждения, предоставляющего муниципальную услугу;

4) доводы, на основании которых заявитель не согласен с решением и действием (бездействием) образовательного учреждения, предоставляющего муниципальную услугу, должностного лица образовательного учреждения, предоставляющего муниципальную услугу. Заявителем могут быть представлены документы (при наличии), подтверждающие доводы заявителя, либо их копии.

5.2.4. Жалоба, поступившая в образовательное учреждение, предоставляющее муниципальную услугу, подлежит рассмотрению должностным лицом, наделенным полномочиями по рассмотрению жалоб, в течение пятнадцати рабочих дней со дня ее регистрации, а в случае обжалования отказа образовательного учреждения, предоставляющего муниципальную услугу, должностного лица образовательного учреждения, предоставляющего муниципальную услугу, в приеме документов у заявителя либо в исправлении допущенных опечаток и ошибок или в случае обжалования нарушения установленного срока таких исправлений - в течение пяти рабочих дней со дня ее регистрации.

5.2.5. По результатам рассмотрения жалобы образовательное учреждение, предоставляющее муниципальную услугу, принимает одно из следующих решений:

1) удовлетворяет жалобу, в том числе в форме отмены принятого решения, исправления допущенных образовательным учреждением, предоставляющим муниципальную услугу, опечаток и ошибок в выданных в результате предоставления муниципальной услуги документах, возврата заявителю денежных средств, взимание которых не предусмотрено муниципальными правовыми актами, а также в иных формах;

2) отказывает в удовлетворении жалобы.

5.2.6. Не позднее дня, следующего за днем принятия решения, указанного в подпункте 5, заявителю в письменной форме и по желанию заявителя в электронной форме направляется мотивированный ответ о результатах рассмотрения жалобы.

5.2.7. В случае установления в ходе или по результатам рассмотрения жалобы признаков состава административного правонарушения или преступления должностное лицо, наделенное полномочиями по рассмотрению жалоб в соответствии с подпунктом 1, незамедлительно направляет имеющиеся материалы в органы прокуратуры.

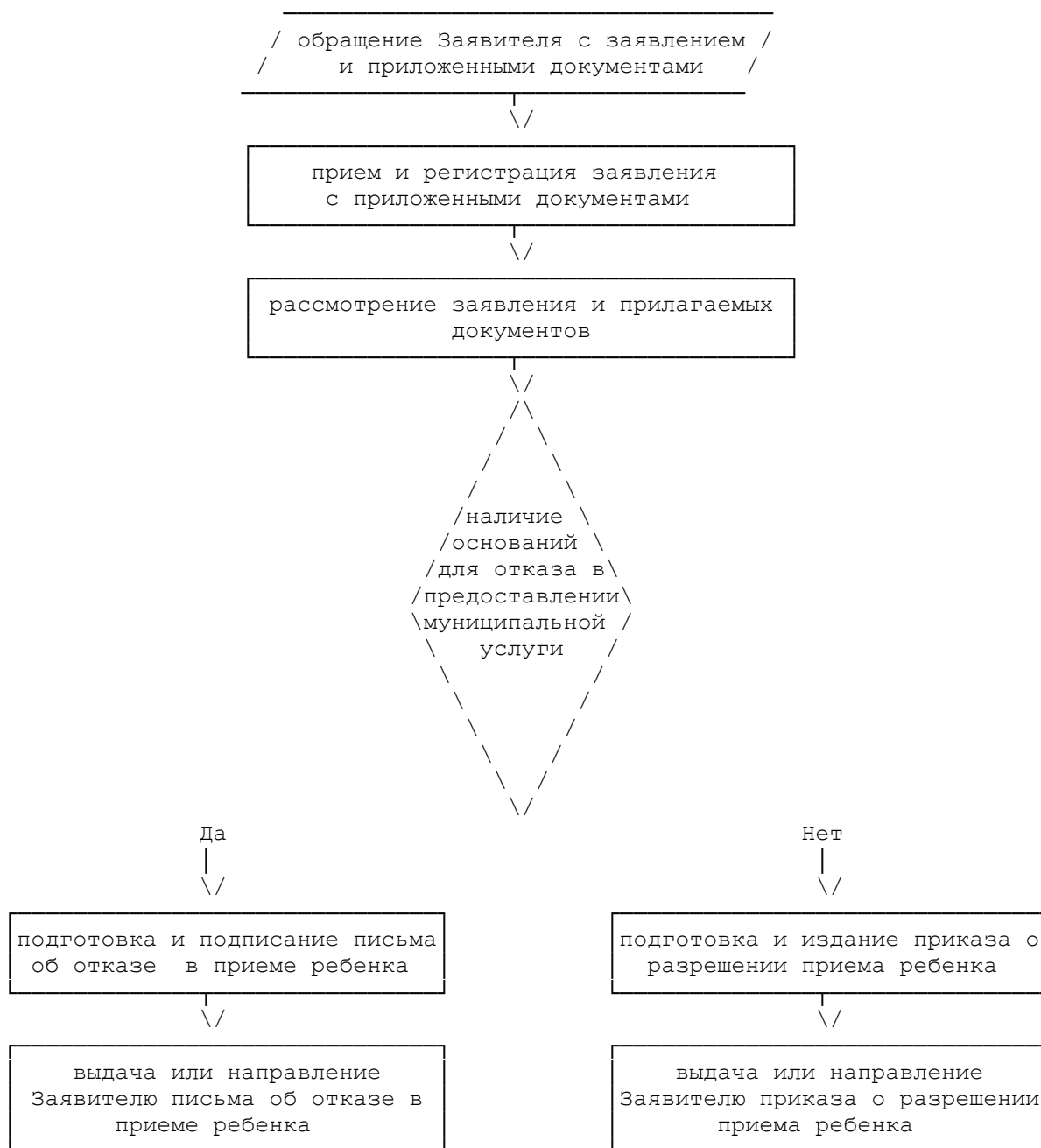
## Сведения

о месте нахождения, контактных данных, графике работы образовательного учреждения,  
предоставляющего муниципальную услугу

Наименование образовательного учреждения, предоставляющего услугу	Адрес (почтовый и фактический)	Контактные телефоны		Адрес электронной почты	Часы приема Заявителей
		Образовательное учреждение, предоставляющее услугу	Сотрудник образовательного учреждения, непосредственно предоставляющего услугу		
	660017, Красноярск, ул. Ленина, д. 114.	211-32-59	Зачисление во 2-11кл. Секретарь Смолина Марина Анатольевна 211-32-59 Зачисление в 1 класс Куйдина Мария Викторовна 274-60-47	<a href="http://school10.org">http://school10.org</a>	Зачисление во 2-11кл пон. – пят.- 9-17 Зачисление в 1 класс пон. 17- 18.00

**БЛОК-СХЕМА  
ПРЕДОСТАВЛЕНИЯ МУНИЦИПАЛЬНОЙ УСЛУГИ ПО ВЫДАЧЕ  
РАЗРЕШЕНИЯ НА ПРИЕМ ДЕТЕЙ, НЕ ДОСТИГШИХ ВОЗРАСТА ШЕСТИ  
ЛЕТ ШЕСТИ МЕСЯЦЕВ ЛИБО ПОСЛЕ ДОСТИЖЕНИЯ ИМИ ВОЗРАСТА ВОСЬМИ  
ЛЕТ, В МУНИЦИПАЛЬНЫЕ ОБРАЗОВАТЕЛЬНЫЕ  
УЧРЕЖДЕНИЯ ГОРОДА КРАСНОЯРСКА**

(в ред. [Распоряжения](#) администрации г. Красноярска  
от 10.10.2013 N 228-р)



Директору МБОУ СОШ № 10  
с углубленным изучением отдельных  
предметов им. академика Ю.А. Овчинникова»  
Казановой Т.И.

от \_\_\_\_\_  
(Ф.И.О. родителя (законного представителя))

**ЗАЯВЛЕНИЕ**

Прошу принять моего ребенка \_\_\_\_\_  
(фамилия, имя, отчество)

дата рождения \_\_\_\_\_ место рождения \_\_\_\_\_,  
проживающего по адресу \_\_\_\_\_,  
(адрес места жительства ребенка)

\_\_\_\_\_,  
(адрес места пребывания ребенка)

в \_\_\_\_\_ класс МБОУ СОШ № 10.

*Сведения о родителях:*

мать \_\_\_\_\_  
(фамилия, имя, отчество)

\_\_\_\_\_

(контактные телефоны; адрес электронной почты)

проживающей по адресу: \_\_\_\_\_,

проживающая по месту пребывания \_\_\_\_\_

отец \_\_\_\_\_  
(фамилия, имя, отчество)

\_\_\_\_\_

(контактные телефоны; адрес электронной почты)

проживающего по адресу: \_\_\_\_\_,

проживающий по месту пребывания \_\_\_\_\_.

Право первоочередного , преимущественного , внеочередного  приёма ребёнка в МБОУ СОШ №10 \_\_\_\_\_

(имею; не имею)

Ребёнок \_\_\_\_\_ потребность в обучении по адаптированной  
(имеет; не имеет)

образовательной программе и (или) в создании специальных условий для организации обучения и воспитания обучающегося с ограниченными возможностями здоровья в соответствии с заключением психолого-медико-педагогической комиссии (при наличии) или инвалида (ребенка-инвалида) в соответствии с индивидуальной программой реабилитации.

Даю \_\_\_\_\_ родителя(ей) (законного(ых) представителя(ей) ребенка на  
(согласие ; несогласие)

обучение ребенка по адаптированной образовательной программе (в случае необходимости обучения ребенка по адаптированной образовательной программе).

Прошу организовать для моего ребенка обучение на \_\_\_\_\_

Выбор изучения родного языка из числа языков народов Российской Федерации, в том числе русского языка как родного языка, государственных языков республик Российской Федерации \_\_\_\_\_.

Не возражаю против внесения информации о \_\_\_\_\_

(Ф.И.О. участника образовательного процесса: учащийся (ребенок), его родители (законные представители))

в базу данных «Ученик», функционирующей в системе регионального образования с использованием специального программного обеспечения – «Краевая информационная автоматизированная система управления образованием» (КИАСУО).

С перечнем сведений, собираемых и используемых в системе автоматизированной обработки персональных данных, с целями и задачами сбора, хранения и использования персональных данных ознакомлен(а) \_\_\_\_\_.

Настоящим даю согласие на обработку своих персональных данных и персональных данных (ребенка) Получателя муниципальной услуги в порядке, установленном Федеральным законом от 27 июля 2006 г. № 152-ФЗ «О персональных данных» \_\_\_\_\_.

С уставом образовательного учреждения, лицензией на осуществление образовательной деятельности, со свидетельством о государственной аккредитации образовательного учреждения, образовательными программами, реализуемыми образовательным учреждением, и другими документами, регламентирующими организацию и осуществление образовательной деятельности, правами и обязанностями обучающихся ознакомлен(а) \_\_\_\_\_.

Дата \_\_\_\_\_

Подпись \_\_\_\_\_



**К заявлению прилагаю следующие документы (для граждан РФ):**

- копию документа, удостоверяющего личность родителя (законного представителя) ребенка или поступающего;
- копию свидетельства о рождении ребенка или документа, подтверждающего родство заявителя;
- копию свидетельства о рождении полнородных и неполнородных брата и (или) сестры (в случае использования права преимущественного приема на обучение по образовательным программам начального общего образования ребенка в государственную или муниципальную образовательную организацию, в которой обучаются его полнородные и неполнородные брат и (или) сестра);
- копию документа, подтверждающего установление опеки или попечительства (при необходимости);
- копию документа о регистрации ребенка или поступающего по месту жительства или по месту пребывания на закрепленной территории или справку о приеме документов для оформления регистрации по месту жительства (в случае приема на обучение ребенка или поступающего, проживающего на закрепленной территории);
- копии документов, подтверждающих право внеочередного, первоочередного приема на обучение по основным общеобразовательным программам или преимущественного приема на обучение по образовательным программам основного общего и среднего общего образования, интегрированным с дополнительными общеразвивающими программами, имеющими целью подготовку несовершеннолетних граждан к военной или иной государственной службе, в том числе к государственной службе российского казачества;
- копию заключения психолого-медико-педагогической комиссии (при наличии);
- аттестат об основном общем образовании (при поступлении в 10, 11 классы);
- \_\_\_\_\_;

Дата подачи заявления

« \_\_\_\_\_ » \_\_\_\_\_ 20 \_\_\_\_\_ г.

Подпись / расшифровка подписи /

\_\_\_\_\_ / \_\_\_\_\_ /

**К заявлению прилагаю следующие документы (для иностранных граждан и лиц без гражданства):**

- копии документов, подтверждающих родство заявителя (заявителей) (или законность представления прав ребенка);
- копии документов, подтверждающих законность нахождения ребенка, являющегося иностранным гражданином или лицом без гражданства, и его законного (законных) представителя (представителей) или поступающего, являющегося иностранным гражданином или лицом без гражданства, на территории Российской Федерации (действительные вид на жительство, либо разрешение на временное проживание, либо разрешение на временное проживание в целях получения образования, либо визу и (или) миграционную карту, либо иные предусмотренные федеральным законом или международным договором Российской Федерации документы, подтверждающие право иностранного гражданина или лица без гражданства на пребывание (проживание) в Российской Федерации).
- копии документов, подтверждающих прохождение государственной дактилоскопической регистрации ребенка, являющегося иностранным гражданином или лицом без гражданства, или поступающего, являющегося иностранным гражданином или лицом без гражданства.
- копии документов, подтверждающих изучение русского языка ребенком, являющимся иностранным гражданином или лицом без гражданства, или поступающим, являющимся иностранным гражданином или лицом без гражданства, в образовательных организациях иностранного (иностраных) государства (государств) (со 2 по 1 1 класс) (при наличии);*
- копии документов, удостоверяющих личность ребенка, являющегося иностранным гражданином или лицом без гражданства, или поступающего, являющегося иностранным гражданином или лицом без гражданства (для иностранных граждан: паспорт иностранного гражданина либо иной документ, установленный федеральным законом или признаваемый в соответствии с международным договором Российской Федерации в качестве документа, удостоверяющего личность иностранного гражданина;
- для лиц без гражданства: документ, выданный иностранным государством и признаваемый в соответствии с международным договором Российской Федерации в качестве документа, удостоверяющего личность лица без гражданства, разрешение на временное проживание, временное удостоверение личности лица без гражданства в Российской Федерации, вид на жительство и иные документы, предусмотренные федеральным законом или признаваемые в соответствии с международным договором Российской Федерации в качестве документов, удостоверяющих личность лица без гражданства).
- копии документов, подтверждающих присвоение родителю (родителям) (законному (законным) представителю (представителям) идентификационного номера налогоплательщика;*
- копии документов, подтверждающих присвоение родителю (родителям) (законному (законным) представителю (представителям) страхового номера индивидуального лицевого счета (далее СНИЛС) (при наличии),*
- СНИЛС ребенка, являющегося иностранным гражданином или лицом без гражданства, или поступающего, являющегося иностранным гражданином или лицом без гражданства (при наличии);*
- медицинское заключение об отсутствии у ребенка, являющегося иностранным гражданином или лицом без гражданства, или поступающего, являющегося иностранным гражданином или лицом без гражданства, инфекционных заболеваний, представляющих опасность для окружающих, предусмотренных перечнем, утвержденным уполномоченным Правительством Российской Федерации федеральным органом исполнительной власти в соответствии с частью 2 статьи 43 Федерального закона от 21 ноября 2011 г. N2 323-ФЗ «Об основах охраны здоровья граждан в Российской Федерации»;
- копии документов, подтверждающих осуществление родителем (законным представителем) трудовой деятельности (при наличии),*

Дата подачи заявления

Подпись / расшифровка подписи

« \_\_\_\_ » \_\_\_\_\_ 20 \_\_\_\_ г. \_\_\_\_\_ / \_\_\_\_\_ /

**К заявлению прилагаю следующие документы (для иностранных граждан, указанных в подпункте 2 пункта 20 и пункте 21 статьи 5 Федерального закона от 25 июля 2002 г. № 115-ФЗ «О правовом положении иностранных граждан в Российской Федерации»):**

- копия свидетельства о рождении ребенка;
- копия паспорта родителей (законных представителей);
- справка о регистрации по месту жительства.

**К заявлению прилагаю следующие документы (для граждан Республики Беларусь):**

- копии документов, подтверждающих родство заявителя (заявителей) (или законность представления прав ребенка);
- копии документов, удостоверяющих личность ребенка, являющегося иностранным гражданином или лицом без гражданства, или поступающего, являющегося иностранным гражданином или лицом без гражданства (для иностранных граждан: паспорт иностранного гражданина либо иной документ, установленный федеральным законом или признаваемый в соответствии с международным договором Российской Федерации в качестве документа, удостоверяющего личность иностранного гражданина;
- \_\_\_\_\_;
- \_\_\_\_\_.

Дата подачи заявления  
« \_\_\_\_ » \_\_\_\_\_ 20 \_\_\_\_ г.

Подпись / расшифровка подписи /  
\_\_\_\_\_ / \_\_\_\_\_ /

Заявление оформляется Заявителем рукописным или машинописным способом.

В случае если заявление заполнено машинописным способом, Заявитель дополнительно в нижней части заявления разборчиво от руки указывает свою фамилию, имя и отчество (полностью), подпись и дату подачи заявления.